



SANT PERE DE VALLHONESTA. Façana de llevant, absis i campanar de cadireta

Entre aquest dos personatges l'espai és cobert amb pintura color mangra que, en el costat esquerre del primer personatge, té un acabament lineal vertical (podria representar l'acabament de l'escena en què participen els dos personatges). Els espais que constituïrien el cos i la cara són totalment exempts de color.

Per altres llocs de l'absis també es poden observar taques del mateix color mangra que es transparenten a través de les capes de pintura posteriors, gràcies a la degradació que presenten. Fa l'efecte que correspon al dibuix de preparació o sinòpia de les pintures que hi hauria sobre una fina capa de morter de calç aplicada sobre d'aquesta, l'"intonaco", que és una capa molt fina, de 2 o 3 mil·límetres, de morter molt ric en calç, que seria el suport físic dels colors de la pintura al fresc. Això explicaria la inexistència total de color a les zones que corresponen als personatges. El color amb els detalls de les figures estaria en aquesta segona capa. Es dona sovint el cas que la segona perd l'adherència amb la primera i es desprèn quan es fa, posteriorment, la preparació per a fer-hi noves repintades.

Text, fotos i planimetries:

Josep M. Masagué. Aqte

#### BIBLIOGRAFIA

Junyent, Mazcuñan, 1984. *Sant Pere de Vallhonestà*, dins *Catalunya Romànica*, vol XI El Bages, Barcelona. Enciclopèdia Catalana



AARS

AMICS DE L'ART ROMÀNIC DE SABADELL

Núm. 156

7 de novembre de 2015

## EL BAGES

### SANT PERE DE VALLHONESTA

La documentació més antiga que es coneix d'aquest edifici és de l'any 1115, quan Bernat de Guàrdia dona a la seva muller Ermessenda unes propietats situades a Sant Pere Vallhonestà.



SANT PERE DE VALLHONESTA. Vista general des de llevant.

Com a parròquia de Valle Honesta o Valle Onesta figura en les llistes del bisbat de Vic, anteriors a l'any 1154. De tota manera en les dels anys 1381 i 1438 ja no hi figura, possiblement, degué perdre les funcions parroquials degut al despoblament causat per la Pesta Negra de l'any 1348.

Passà a ser sufragània de Sant Vicenç de Castellet.

El 1375 el rei vengué la jurisdicció de Vallhonesta a Pere de Planella i més tard al segle XVI passà als senyors de Rajadell i de Vallformosa que la mantingueren fins al segle XIX.

**Arquitectura.** És un edifici d'una sola nau de planta rectangular, lleugerament trapezoïdal. Té una llargada de 9,50 m, i una amplada de, 2,44 m, amb l'eix longitudinal orientat de ponent a llevant. És oberta pel costat de llevant per on es connecta a una capçalera, la qual és constituïda per un curt tram de nau i un absis semicircular, els dos d'amplada sensiblement superior a la de la nau; el curt tram té una llargada d'1,27 m i una amplada de 3,60 m; l'absis té un diàmetre de 3,40 m. Aquesta major amplada ens dóna un espai totalment insòlit, només explicable per ser conseqüència d'obres realitzades en moments cronològics diferents quan hi prevalien més les necessitats que la formalitat.

L'absis té la planta un pèl sobrepassada -el diàmetre és de 3,40 m i la fondària de 1,87 m- i és cobert amb una volta de quart d'esfera.

Exteriorment ens mostra una ornamentació de tipologia llombarda,

feta a base d'un fris d'arcuacions cegues que es modulen en cinc grups de dues arcuacions cada un. Cada grup ve separat per unes faixes verticals o lesenes que parteixen d'un sòcol baix i és rematat per una cornisa que forma un bisell dret. El conjunt ens defineix cinc plafons enfondits que ens donen, visualment, un joc d'ombres variable, en el qual juga la situació del sol durant el dia i la forma circular del mur. De tota manera només són visibles quatre plafons, ja que el cinquè és tapat i modificat per la sagristia.

En el plafó central hi ha una finestra de doble biaix i arc de mig punt.



SANT PERE DE VALLHONESTA. Interior.

Sembla clar que, quan construeixen el mur de ponent, el de tramuntana ja s'havia desplomat, però no és tant clar quan en fan el reforçament. No se sap si va ser abans o després de construir el de ponent. La solució podria ser darrere l'última pilastra on es troben el mur de tramuntana i la prolongació del de ponent, però no és accessible.

Pel costat de migjorn també planteja dubtes el fet de fer la prolongació del mur de tramuntana del mateix gruix que el tram de mur on s'obre el portal quan, el del mur de migjorn de la nau és més gruixut, però, a la vegada, la unió entre el tram del portal i el de la nau sembla indicar que el del portal sigui anterior al de la nau.



SANT PERE DE VALLHONESTA. Capçalera.

Sota el primer arc former del costat de migjorn hi ha restes d'una estructura de fonament que no guarda cap relació amb cap element de l'edifici actual. Per saber-ne alguna cosa més s'haurien de realitzar prospeccions arqueològiques en extensió.

Aquests tipus d'arcs i voltes apuntades tenen una pervivència que va des de principi del segle XIII fins al XV ben bé i dins d'aquest llarg període hi podria tenir cabuda la construcció del reforçament. La façana de ponent també té característiques que podria situar-la dins aquest període. De tota manera, costa de fer quadrar les relacions entre la prolongació del mur de ponent amb el mur de tramuntana i el reforçament.

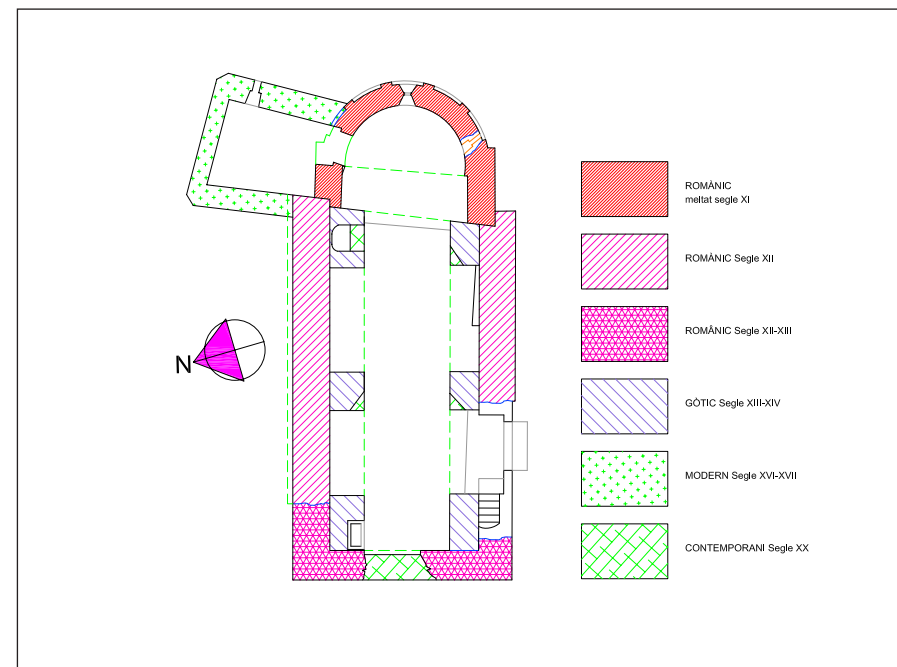
També podem dir que, quan van fer el portal de ponent, es devia fer conjuntament amb el mur corresponent, que el reforçament encara no era fet, ja que en un altre cas no s'hagués fet tant descentrat.

**Pintures.** Un element molt interessant de Sant Pere de Vallhonesta són les restes de pintura al fresc que hi ha al costat dret de l'absis, sota la finestra tardana que hi ha en aquest costat. Aquestes pintures són sota dues capes de pintura més modernes que, segons sembla l'última s'hauria fet en una repintada de l'any 1884 (Junyent-Mazcuñan). :Totes tres capes es troben en un grau de degradació molt avançat.

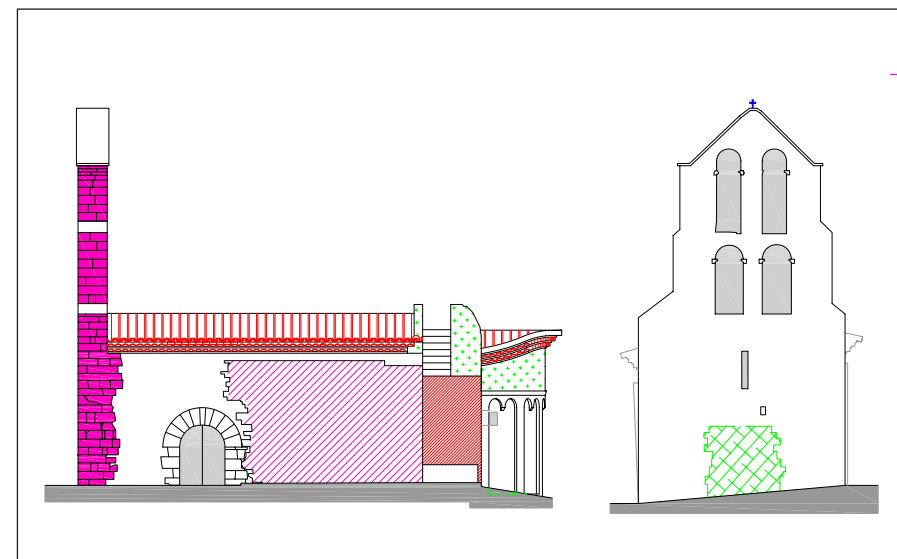
banda tenim els dos extrems que tenen unes característiques que ens faciliten l'aproximació d'una datació, com és el cas de la capçalera, on l'ornamentació de l'absis ens permet situar-lo a la primera meitat del segle XI o el mur de ponent, que en aquest cas és l'aparell de carreus grans i ben treballats, el que ens dóna una datació de cap a final del segle XII o, més aviat, del segle XIII o, potser més tard; el que passa en l'espai del mig, entre un i altre, és a dir, tot l'espai que correspon a la nau, ja no és tan clar. L'aparell dels murs laterals té unes característiques molt semblants al dels murs de la capçalera, encara que és menys uniforme, si tenim en compte que no hi tenen cap connexió i que, a més a més, la manera de com recolzen uns sobre els altres en les unions, ens indiquen que els murs de la nau són posteriors als de la capçalera, si més no és força clar a la façana de migjorn.

Hi ha, però, grans incògnites: sembla que els murs de la nau van ser construïts per aguantar una volta de canó seguit de pedra. De fet el gruix d'1 metre que tenen sembla indicar-ho. De tota manera és un gruix que supera en escreix el gruix normal que tenen els de les esglésies amb volta de pedra. Tot i això, el mur de tramuntana es va desplomar fins a fer caure la volta.

A causa de l'ensorrament i davant de la inclinació del mur de tramuntana van decidir la construcció de l'exagerada estructura de reforçament que avui podem contemplar. Amb aquesta estructura també van construir la nova volta apuntada.



SANT PERE DE VALLHONESTA. Planta i indicació d'una possible cronologia.



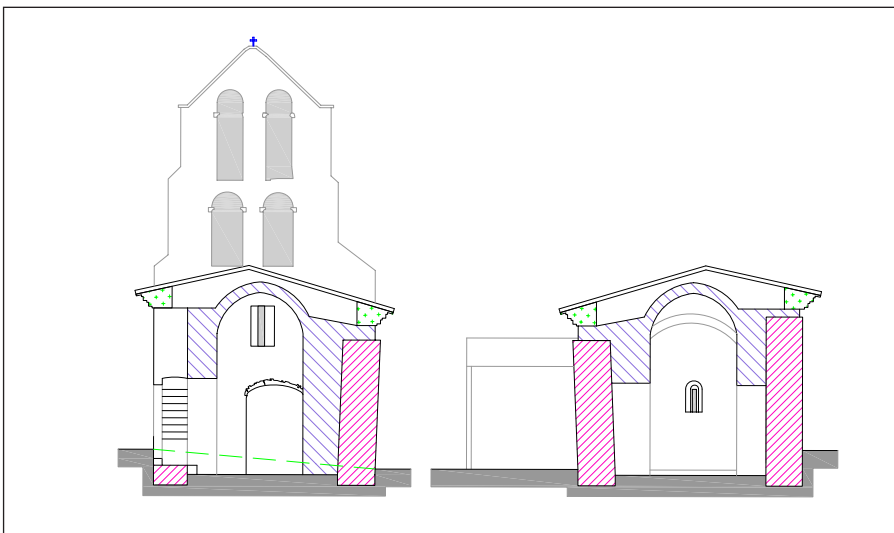
SANT PERE DE VALLHONESTA. Façana de migjorn i de ponent.



SANT PERE DE VALLHONESTA. Façana de tramuntana amb el mur del segle XII desplomat



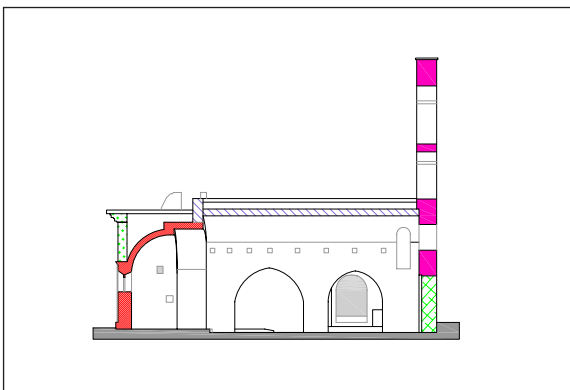
SANT PERE DE VALLHONESTA. Portal i unió amb el mur del segle XII.



SANT PERE DE VALLHONESTA. Seccions transversals, a l'esquerra mirant a ponent i a la dreta mirant a llevant

Una altra finestra de petites dimensions s'obre mutilant la primera lesena del costat de migjorn.

L'altre element que forma aquesta capçalera és el curt tram de nau que és cobert per una volta de canó seguit que s'adapta, mantenint el plec, a la de l'absis. La diferència d'amplades entre l'absis i aquest tram de nau es resol amb un plec amb la cantonera correctament executada. L'absis va ser sobrealçat amb un mur obrat amb pedres estretes (més semblants a petites lloses que a blocs) disposades d'una manera irregular.



SANT PERE DE VALLHONESTA. Secció longitudinal. S'hi dibuixa els arcs formers apuntats, el portal i a la dreta, a mitja alçada, l'obertura que donava accés al cor per dintre el gruix del mur, que avui s'ha retirat.

La nau té una constitució més complexa, si bé parteix d'una planta rectangular, molt allargada. Presenta quatre eixamplaments que es configuren com a tres capelles curtes i una ampliació de l'espai de l'entrada. Aquests eixamplaments



SANT PERE DE VALLHONESTA. Interior de la nau amb els arcs de reforçament i el mur de ponent.

és constituït per quatre obertures disposades en dos nivells. Les del primer nivell són una mica més amples i baixes que les del segon, les qual són més estretes i més altes

Els murs són construïts segons tècniques clarament medievals, hereves



SANT PERE DE VALLHONESTA. Campanar de cadireta de dos nivells d'obertures dobles que s'alça sobre la façana de ponent

tenen una fondària mitjana de 0,90 m amb unes amplades d'uns 3,00 m, els del costat de llevant i d'uns 2,40 m, els de la banda de ponent. En realitat aquesta nau havia estat en un principi més ampla però, per canvis en la constitució de la coberta van creure necessari reforçar els murs, cosa que van fer doblant-los amb una estructura a base d'uns pilars molt rabassuts i uns arcs formers que els uneixen, a sobre hi van construir els murs que havien de sostenir la volta de pedra. Els arcs formers són apuntats, així com l'arc que genera la volta de canó seguit de la nau.

L'edifici capella és emfasitzat per un campanar de cadireta molt singular que s'alça sobre el mur de ponent.

i continuadores dels sistemes constructius romans. Són murs constituïts per tres fulls, els dos exteriors fets amb pedra de paredar de mida petita, disposada en filades horitzontals no gaire uniformes i el del mig és una barreja de reble i morter de calç. Donat que la pedra de l'entorn és fàcilment separable en llesques o lloses de poc gruix, la pedra utilitzada és a base d'aquestes lloses trencades a la mida necessària per facilitar-ne la manipulació. El mur de ponent és realitzat amb carreus ben treballats de mida gran.

**Cronologia.** La datació d'aquest edifici és complicada; si per una