

cat. L'alçada actual és de 9 metres. Consta de tres cossos. S'alça sobre un sòcol de planta gairebé quadrada (4,47 per 4,72 m.) construït amb grans blocs. Una cornisa el separa del segon cos, un xic més petit, que té dues figures en alt relleu, cobertes amb mantell militar. Se suposa una representació d'Atis, una divinitat funerària oriental que el seu culte fou molt estès a tot l'imperi. La part superior és la que en el seu interior contenia les despulles del o dels personatges en honor dels quals fou erigit. Es trobava cobert amb una teulada, possiblement piramidal. Els dibuixos de Laborde (1802) ja ens ho mostren en l'estat actual.

ARC DE BERÀ

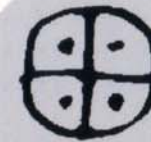
Arc de triomf romà, aixecat sobre la via Augusta. Fou erigit a la memòria i voluntat testamentària de Luci Licini Sura, general cònsol romà en els temps que van del segle I al II, i un dels homes més rellevants del seu temps. Durant l'imperi la via Augusta era la carretera que enllaçava Roma amb Cadis. En bona part seguia una ruta ja vella, que és coneguda a través de l'itinerari d'Antolí, els vasos de Vicarello i algun mil·liari. És la ruta que ens dona raó de l'existència de la nostra Arona.



ARC DE BERÀ. Foto M. Catalan GGCC. Fragment.

L'arc, construït amb blocs de pedra local senyala el límit nord del territori dels Cossetans. Es tracta d'un arc senzill que destaca per la seva sobrietat i bones proporcions. Té una altura total de 12,28 metres. Vuit pilastres rematades amb capitells corintis sostenen l'entaulament, en el fris del qual s'hi inscriví la dedicatòria.

Sempre ha estat molt ben conservat i només hi han estat fetes, modernament, restauracions de detall.



AARS

AMICS DE L'ART ROMÀNIC DE SABADELL

Núm. 157

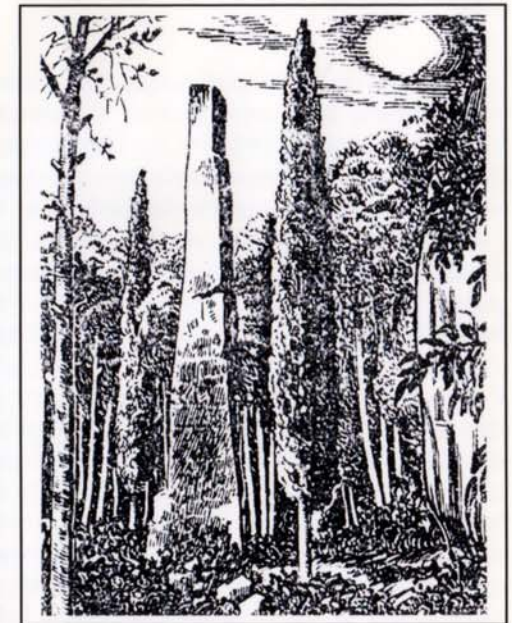
Còpia del full del 25 feb 2001

22 de novembre de 2015

EL RODAL DE LA TARRAGONA ROMANA

EL MÈDOL

Antiga pedrera romana en terres del mas del Mèdol. Fou la principal subministradora de la pedra per a les grans construccions de Tarragona i rodal (aqüeducte, muralles, fòrum, etc.). L'interès extraordinari del lloc consisteix en que es conserva tal com la deixaren els romans, encara que el fons actual està cobert de vegetació. En el centre hi ha una grossa agulla de pedra no excavada, d'una dotzena de metres d'altura, que senyala el nivell del terreny abans de l'explotació. El gran clot fa uns 100 metres de llargada per seixanta d'amplada. El contrast de la pedra



EL MÈDOL. Dibuix de Ll. Mallafré

ocre amb la vegetació, li dóna un misteriós efecte. L'any 1932, aprofitant la bona acústica del lloc, s'hi celebraren diversos actes culturals, entre els quals, un notable concert de Pau Casals. A les parets de pedra, hi ha abundants marques dels picapedrers, que indiquen la forma d'explotació dels grans blocs.

PONT DE LES FERRERIES

Gran aqueducte conegut també com a Pont del Diable. Portava l'aigua del Francolí a la Tàrraco romana. Sembla que es començà a construir a la primera meitat del segle I, en el temps que va d'August a Adrià. La part baixa té onze arcades i la superior vint-i-tres. Per damunt passa el canal per al curs de l'aigua. Té una longitud total de 217 metres i una alçària màxima de 27. Es troba en un magnífic estat de conservació i encara fou utilitzat durant part de l'edat mitjana. Hom hi pot notar vestigis de restauració, potser fet en temps de la dominació islàmica. La pedra és assentada sense morter i les claus de les voltes són independents de les filades horitzontals.

CENTCELLES

Una vila de l'alt imperi (segle I) ocupava aquest indret. Fou refeta del tot i completada amb unes termes, durant el segle IV. Al damunt s'hi edificà l'actual mausoleu, convertit, en època medieval, en una capella dedicada a Sant Bartomeu i posteriorment en una masia, construint-hi pisos intermedis que hi ocasionaren greus desperfectes. Fins el 1877 hom no s'adonà de l'existència del mosaic per decorar la cúpula, i fou excavat el 1959 per Schlunk de l'Institut Arqueològic Alemany. El mausoleu té planta quadrangular i consta de dues grans entitats i una sala de planta quadrilonga, que ha perdut la coberta i una altra que s'hi comunica, circular de 10'60 metres de diàmetre, amb quatre absis, un en cada diagonal. L'interior de la cúpula fou revestida de mosaics amb tesselles de colors vius i molt variats, dividits en tres zones. La superior té figures humanes entronitzades i una sèrie de figures de les quatre estacions. Les excavacions han permès descobrir una cripta funerària al subsòl del centre de la cambra. Té 3 per 3,90 metres, amb volta de canó. Devia de guardar el sarcòfag. Com a conseqüència de la gran dimensió i caràcter de mausoleu imperial, Schlunk suposà que podia ser el de l'emperador Constant I, fill de Constantí el Gran, mort a les Gàl·lies el 350. És un monument històrico-artístic des del 1931 i és l'exemplar més antic de mosaics amb temes cristians de tots els territoris

romans. Entorn del mausoleu s'han excavat importants restes de la vil·la romana que el precedí i l'envoltà.

ELS MUNTS

En un dels petits turons, suaument inclinats vers el mar, en terme d'Altafulla, hi ha les importants restes de la vil·la romana d'Els Munts, una de les més importants de l'ària suburbana de Tarragona, la vida de la qual es desenvolupà entre els segles I al V. Una part de les restes corresponen a termes marítimes privades, amb una estructura molt completa amb hipocaust, lapidaris, frigidaris i piscina natatòria. També pot visitar-se un pasadís porticat que voreja el jardí. La major part de les estances posseeixen mosaics policroms de pavimentació, i en les parets, pintures murals de les que se'n conserva una part. Les termes són datades del segle II. A mitjan segle III un incendi destruï la vil·la. La seva recuperació no fou tant rica.

TORRE DELS ESCIPIONS

Entre els romans era costum enterrar els difunts al costat dels camins importants. Al costat de la via Augusta hi ha aquest monument funeràri. La tradició li dóna el nom de la Torre dels Escipions, en nom dels dos germans restauradors de Tarragona pels volts de l'any 210 abans de Crist. El parament de l'edifici és amb carreus molt ben tallats i ajustats, cosa que fa suposar la seva construcció al segle I després de Crist i que per tant no té res a veure amb els germans guerrers. S'ignora la persona o família a qui fou dedi-



TORRE DELS ESCIPIONS. Foto de Feliu Carreras.