



AARS

AMICS DE L'ART ROMÀNIC DE SABADELL

Núm. 202

20 d'abril de 2019 / 15 de març 2020

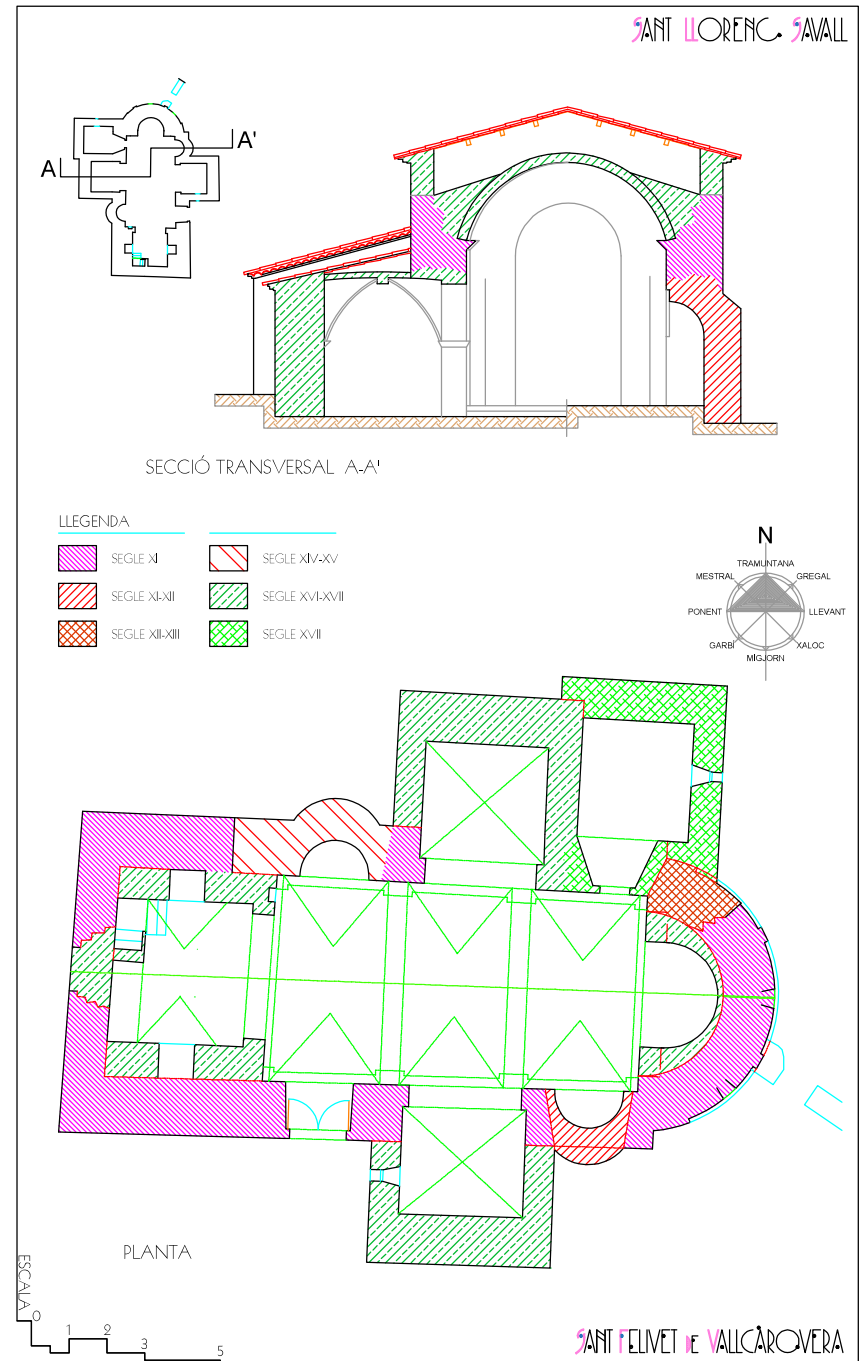
VALLÈS OCCIDENTAL

SANT FELIUET DE VALLCÀRQUERA (SANT LLORENÇ SAVALL)

Ja el 966 ens surt una referència quan es redacten els límits d'unes terres que es venen a Lacera, al lloc del Genescar, que limiten al nord, *de circi in terra de Sancti Felix màrtir, ...* (1) d'on es pot despendre la probable existència d'un edifici religiós anterior a l'actual i que del qual no sembla quedar-ne res.



SANT FELIUET DE VALLCÀRQUERA. Vista general des de Sant Feliu Vell.





SANT FELIUET DE VALLCÀRQUERA. Vista des de mestral (NO).

En una altra venda de terres que es fa el desembre de l'any 1059, del mateix lloc del Genescar, on el límit de llevant és, a orientis ... *in ipsa uia qui uadit ad domum Sancti Felicis de Ualle Charchara...* (2) ja concreta totalment l'existència de l'església i un mes després, el gener del 1060, en el testament d'Udalguer llega diners, alous i béns mobles a diverses esglésies entre les quals hi ha Sant Feliu de Vallcàrquera (de Lacera), *Et dimitto ecclesie Sancti Felicis de Lacera Cum aureos mancosos ad ipsa opera et ad dedicacionem* (3).

A mitjà segle XIV, figura com a parròquia, si més no hi figura un rector per regir-ne l'administració. L'any 1557 es construeix l'altar i el retaule de la Mare de Déu.

Al principi de la revolta militar del 1936 la capella va ser cremada per colles anarcosindicalistes i de la Fai. Acabada la guerra va restaurada i l'any 1957 el propietari de la masia de l'Armengol, Sr. Vallhonrat va demanar llicència per reformar-la totalment, sota la direcció de l'arquitecte Jordi Badrines, però que no es va dur a terme totalment l'obra.

És un edifici d'una sola nau rectangular lleugerament trapezoïdal, capçada per un absis semicircular. La nau té obertes als murs laterals quatre capelles disposades asimètricament. La orientació d'aquest edifici és de ponent a llevant, amb l'obertura de l'absis per aquest costat i un estrenyiment



SANT FELIUET DE VALLCÀRQUERA.
Interior nau mirant cap a l'absis.

SANT FELIUET DE VALLCÀRQUERA.
Absidiola de migjorn.

de l'amplada pel de ponent. La zona més estreta de la nau té l'alçada dividida per situar-hi el cor. La nau és coberta per un volta de canó rebaixada amb llunetes que arrenca d'una potent cornisa que delimita interiorment l'alçada dels murs. La volta és compartimentada per dos arcs faixons de poc gruix que donen lloc a tres àmbits amb dues llunetes oposades cada un. D'aquestes només la de llevant té una obertura a la façana de migjorn.

Al mur de migjorn s'hi obren, avui, dues capelles, una situada prop de l'absis de planta semicircular, coberta per una volta de quart d'esfera i l'altra, al seu costat, és de planta rectangular coberta per una volta de creueria. Entre aquesta i la façana de ponent hi ha el portal d'accés, modern, amb arc rebaixat. La construcció d'aquest portal va provocar la mutilació d'una tercera capella, de planta semicircular, de la que en queden restes en la formació del capialt interior de la porta, concretament queden les dovelles de l'arcada de connexió amb la nau i part de la volta que cobria la capella.

Al mur de tramuntana també s'hi obren dues capelles i hi ha indicis d'una tercera que hauria estat eliminada en construir la sagristia l'any 1698, segons és gravat a la llinda de la porta. Era situada prop de l'absis, encarada a la del mur de migjorn, on encara hi podem observar l'arc de descàrrega de l'arcada d'accés de la probable capella. Aquest mateix arc de descàrrega el tenim a sobre de l'arcada de la capella de migjorn.

De les capelles de tramuntana, una és de planta rectangular coberta amb una volta de creueria que s'encara a la rectangular de la banda de migjorn; l'altra és de planta semicircular coberta amb volta de quart d'esfera. Aques-

ta última era enfrontada a la que va ser substituïda pel portal.

La capella semicircular de migjorn té l'arc de l'arcada que forma un doble arc en degradació com una arquivolta. L'arcada interior té les dovelles força ben treballades però les de l'exterior només presenten el treball just perquè puguin acomplir correctament la seva funció,



SANT FELIET DE VALLCÀRQUERA. Absis, a dalt hi veiem les empremtes de les arcuacions i al centre una finestra paredada.

L'absis central presenta a l'exterior restes d'una ornamentació llombarda de la qual n'ha quedat les lesenes i les empremtes de les arcuacions cegues. Es formen tres plafons, el primer amb un fris de quatre arcuacions cegues. El plafó del mig té aquesta zona arrebossada i no es veuen les empremtes de les arcuacions. El tercer només es veu la primera arcuació, les altres devien ser eliminades en reconstruir aquesta part de l'absis. També s'hi poden veure una finestra paredada a cada un dels dos primers plafons, la del tercer desaparegué en la reconstrucció.

Les capelles semicirculars tot i tenir diferent cronologia, van donar a l'edifici, en un moment determinat, una tipologia molt singular a casa nostra, no és gens usual tenir quatre absidioles laterals.

Aproximem per aquest edifici una data inicial del segle XI tot i que probablement aprofitava restes anteriors. Entre final segle XI i XII li van afegir les dues capelles semicirculars de llevant com absidioles, amb la qual cosa tindriem un edifici trevolat però, més tard, entre els segles XIV-XV, s'hi afegirien les altres dues. Les capelles rectangulars van ser construïdes entre els segles XVI i XVII, moment que també es van sobrealçar tots els murs, inclosos el de l'absis i possiblement es va doblar interiorment aquest. Entre els segles XII i XIII es va reconstruir part de l'absis central.



SANT LLORENÇ SAVALL. Murals a l'absis, el la banda esquerra, amb Sant Llorenç a la graella i el de la dreta amb Sant Llorenç sermonejant, al fons d'aquest ...la mola.



ESGLÉSIA PARRÒQUIAL DE SANT LLORENÇ SAVALL

L'església de Sant Llorenç Savall té els inicis, si més no documental en el segle X, amb força documentació del XI però que avui no queda res d'aquell temps i poca cosa dels temps gòtics. L'edifici va ser totalment reconstruït durant la segona meitat del segle XIX.

És un ampli rectangular, de típicament per tres la central és força que les laterals. La regular sinó que té rament trapezoïrectangle hi ha bàsics, tant a ni a nivell estructural un temple barroc. amb força fidelitat



SANT LLORENÇ SAVALL. Escena amb quatre apòstols

edifici de planta poligonal basilical, naus, de les quals més ampla i alta planta no és del tot una forma lleugera. Dins d'aquest tots els elements vell funcional com El nostre segueix els esquemes que



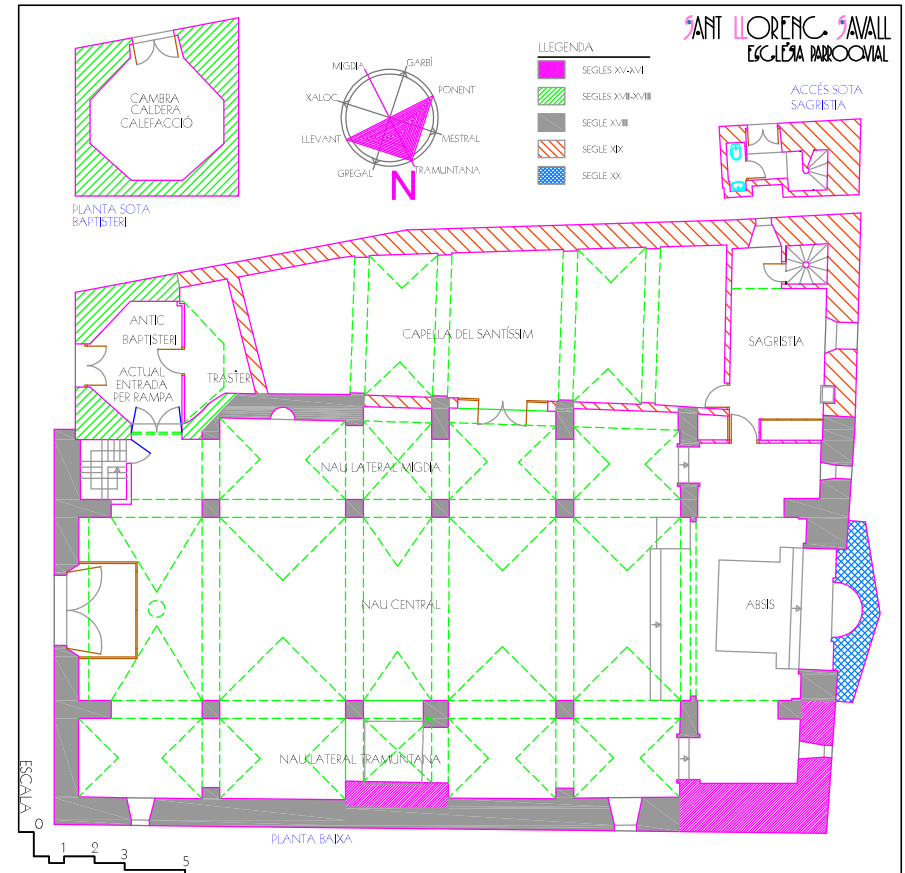
SANT LLORENÇ SAVALL. Cartró preparatori i pintura final d'una segona escena amb apostols

venien determinats per aquest estil. Una distribució de tres naus amb la central encapçalada per un absis rectangular, el qual és flanquejat per dues sagristies, que completen l'amplada del rectangle bàsic.

L'altar major va ser decorat l'any 1959, (Castells 1961), amb un mural fet per l'artista sabadellenc, Fidel Trias Pagès (1918-1971). Aquest artista ja havia pintat altres murals potser el primer va ser el que va pintar a Sant Feliu del Racó, a la capella del Santíssim Sagrament, entre els anys 1953-55, en van seguir d'altres, el de la capella de la Santa Creu de Bellaterra, (1958), el



SANT LLORENÇ SAVALL. Façana de l'església parròquial.



del baptisteri de la Basílica de la Mercè de Barcelona, (1959), l'església de Sant Oleguer de Sabadell, (1960-1961), un altar de l'església Sant Vicenç de la Creu Alta, (1962); l'any 1963, va tornar a Sant Feliu del Racó per pintar l'altar major i va continuar l'any següent a la nau d'accés a la capella del Santíssim d'aquesta mateixa església, després l'altar major del Col·legi dels Salesians, Sant Josep i Maria Auxiliadora, de Barcelona, (1965-1966) i finalment la capella dels Màrtirs de l'església de Sant Genís de Vilassar, (1966).

La obra és àmplia i es pot seguir l'evolució del seu llenguatge, només comparant les dues de Sant Feliu del Racó, l'absis del Santíssim i l'altar major, on ja s'hi pot veure una gran evolució, que passa d'una figuració molt realista i completament adaptada al marc arquitectònic, en el Santíssim, fins a una figuració totalment lliure i estilitzada, feta amb una pinzellada plana i uniforme, que prescindeix del marc arquitectònic, com tampoc pretén integrar les figures amb el fons que en general el deixa amb un tractament neutre,

en la nau d'accés l'altar major.

A mig camí s'ha d'incloure les major de Sant Lloges que encara fons de tipus paiesquemàtic, com presenten en un

Les pintures laterals i la volta correspon amb franja que dona frontal i que deixa

de pedra que aïlla la fornícula del Sant Patró que se situa al centre, solució per cert, la de la pedra vista, molt poc reeixida. Els personatges de la franja venen representats, com en l'altar major de Sant Feliu, a l'aire, com si fossin suspesos i en canvi, els dels plafons laterals tenen una part superior descriptiva on es representen els personatges integrats en un paisatge, -en un s'hi representa la Mola-, i la part inferior una fila d'àngels posats de cara i suspesos a l'aire. Tant la figuració com el traç d'aquest mural tenen les mateixes característiques que el de Sant Feliu; la línia és emfasitzada mitjançant l'ús de tonalitats fredes, blau i gris, però amb petits tocs de color groc-ocre i mangra.

El repertori podria ser extret d'un retaule gòtic o barroc, però que aquí s'estén per tots els murs de l'absis, tot se centra a l'entorn de la imatge en volum de Sant Llorenç, flanquejada per les escenes del murs laterals on s'hi representa la vida i martiri del sant, en el de l'esquerra, la predicació i miracles i en el de la dreta, el martiri a la graella, les dues escenes es mostren amb una protecció simbòlica d'un estol d'àngels a la part inferior. A la franja que envolta el Sant, que podria ser l'equivalent a una predella en els retaules, s'hi representen els sants de la devoció local i, a dalt de tot una mà amb una corona de llover. Al mig de la volta sobre un blau potent s'hi representa una creu grega daurada envoltada pels quatre evangelistes en la seva figuració zoomorfa.



SANT LLORENÇ SAVALL. Gàrgola de la part gòtica del campanar.

al Santíssim i en

d'aquest procés pintures de l'altar renç, amb imatges que s'integren en un satgístic, força imatges que es estat ingràvid.

ocupen les murs del tram que es l'absis i una la volta al mur a la vista un mur

NOTES I BIBLIOGRAFIA

- BALLBÉ i BOADA, Miquel, 1988: *Les nostres ermites*. Terrassa, l'autor, pàgs.167-178.
- BURON i LLORENS, Vicenç. 1977: *Esglésies romàniques catalanes. Guia*, Col.lecció de materials, 1. Barcelona: Artestudi edicions, pàg. 338.
- BA,M, 2014: *Iglesia de Sant Feliu de Vallcàcara, Sant Llorenç Savall, Barcelona*, dins *Enciclopèdia del Romànic a Catalunya*, Palencia: Fundació Santa Maria la Real, pàgs. 1342-1343.
- CASTELLS i PEIG, Andreu. 1961: *L'art sabadellenc*. Sabadell: Edicions Riutor.
- FERRANDO i ROIG, Antoni. 1983: *El parc natural de Sant Llorenç del Munt i serra de l'Obac. Història i arqueologia vistes per un excursionista*. Sabadell: UES, pàgs. 265-268.
- MAS i DOMÈNECH, Josep, 1914: *Notes històriques del bisbat de Barcelona* vol I. Barcelona: Establiment tipogràfic "La Renaxensa", doc. 136.
- MASAGUÉ i TORNÉ, Josep M. 2011: *Església de Sant Llorenç Savall*, dins *Ronda vallesana XXXII, 23 d'octubre 2011*. Sabadell: UES.
- MASAGUÉ i TORNÉ, Josep M. 2012: *L'església de Sant Llorenç, arquitectura i història*, dins *Lacera. Butlletí del cercle d'Estudis Històrics de Sant Llorenç*, n. 17. Sant Llorenç Savall: Lacera.
- MONTLLOR i PUJAL, Joan, 1958: *La devoció mariana en el Vallès. Parròquies, santuaris i capelles*. Sabadell: Caixa d'estalvis de Sabadell, pàg.131.
- MOREU-REY, Enric, 1962: *La rodalia de Caldes de Montbui. Repertori històric de noms de lloc i de noms de persona*. Barcelona: Editorial Teide, pàg. 126.
- PEÑA RASO, Maria. 1973: *Les pintures de Fidel Trias a Sant Feliu del Racó* dins *Forja*, nº 1330. Castellar del Vallès: Parròquia de Sant Esteve de Castellar.
- PEREGRINA i PEDROLA, Maria Neus, 1991: *Sant Feliu de Vallcarca, arquitectura*, dins *Catalunya romànica. Vol. XVIII, el vallès occidental, el vallès oriental*. Barcelona: Enciclopèdia catalana, pàg.208.
- PUIG i USTRELL, Pere, 1995: *El monestir de Sant Llorenç del Munt sobre Terrassa. Diplomataris dels segles X i XI*, vol. I i II. Barcelona. Fundació Noguera.
- (1) Doc. 32, 966, maig, 1. Vol. II, pàg. 631.
- (2) Doc. 397, 1059, desembre, 30. Vol. III, pàg. 1170.
- (3) Doc. 398, 1060, gener, 7. Vol. III, pàg. 1172.
- VALL, Ramon, MASVIDAL, Agustí, 1983. *El romànic del Vallès*. Sabadell: ed. AUSA, pàg. 228.
- VALL i RIMBLAS, Ramon, 1991: *Sant Feliu de Vallcarca. Història*, dins *Catalunya romànica vol. XVIII, vallès occidental, vallès Oriental*. Barcelona: Fundació Enciclopèdia Catalana, pp. 207-208.
- VALLS i VILA, Jaume, VICENS i LLAURADÓ, Albert. 2010: *Sant Llorenç Savall. Més de mil anys d'història*. Sant Llorenç Savall: Ajuntament i Farell editors.
- VALLS i VILA, Jaume. 2004: *L'església de Sant Llorenç Savall*, dins *Lacera Butlletí del Centre d'Estudis Històrics de Sant Llorenç Savall*, número 2: Sant Llorenç Savall: CEHSLLS.

Text: Josep M. Masagué i Torné. arqte.