

## BIBLIOGRAFIA

ANTONELL, Albert, 2004: *Ermita de la Mare de Déu de les Arenes. Fe, tradició, història, llegendes, paisatge. Sant Feliu del Racó – Castellar del Vallès*. Castellar del Vallès: Amics de l'ermita de les Arenes.

BALLBÈ i BOADA, Miquel, 1982: *Matadepera i Sant Llorenç del Munt. Més de mil anys d'història*. Matadepera: Caixa d'Estalvis de Terrassa, p. 114-130.

BALLBÈ i BOADA, Miquel, 1988: *Les nostres ermites*. Terrassa: Miquel Ballbé i Boad, p. 185-189.

BALLBÈ i BOADA, Miquel, 1995: *Les ermites i capelles del parc natural de Sant Llorenç del Munt i Serra de l'Obac*. Matadepera: Miquel Ballbé i Boada, p. Arenes, 27-37; Mur, 89-93.

FERRANDO i ROIG, Antoni, 1983: *El parc natural de Sant Llorenç del Munt i serra de l'Obac. Història i arqueologia vistes per un excursionista*. Sabadell: UES, p. Arenes, 252-255; Mur, 291-295.

FERRANDO i ROIG, Antoni, 1987: *El monestir de Sant Llorenç del Munt i les seves possessions*. Barcelona: Publicacions de l'Abadia de Montserrat.

MAÑÉ, Pere, 1981: *El romànic al rodal vallesà*. Materials pedagògics per a la recerca. Sabadell: ICODLLFiLiC de la UCB.

MASAGUÉ i TORNÉ, Josep M, 1991: *Mare de Déu de les Arenes, arquitectura*, dins *Catalunya romànica vol XVIII, el Vallès Occidental, el Vallès Oriental*. Barcelona: Enciclopèdia Catalana, p. 102-103.

MONTLLOR i PUJAL, Joan, 1958: *La devoció mariana en el Vallès. Parròquies, santuaris i capelles*. Sabadell: Caixa d'Estalvis de Sabadell. 1958. p. 60-65.

PEREGRINA i PEDROLA, Maria Neus, 1991: *Sant Pere del Dalmau (o de Mur), arquitectura*, dins *Catalunya romànica. Vol. XVIII, el Vallès Occidental, el Vallès Oriental*. Barcelona: Enciclopèdia catalana, p. 208-209.

PLADEVALL i FONT, Antoni, 1976: *Sant Pere del Dalmau*, dins *Full diocesà de Vic-Solsona*. n° 3399. Vic.

PLADEVALL, A, ADELL, JA, 1980: *El monestir romànic de Sant Llorenç del Munt*, Barcelona: Artstudi, p. 273-279.

PUIG i USTRELL, Pere, 1995: *El monestir de Sant Llorenç del Munt sobre Terrassa. Diplomataris dels segles X i XI*. Barcelona: Fundació Noguera.

Recopilación, 1941: *Recopilación de datos históricos de las Arenas*. Castellar del Vallès: imprès per Industrias Gráficas Ribera.

VALL i RIMBLAS, Ramon, 1991: *Catalunya romànica vol XVIII, el Vallès Occidental, el Vallès Oriental*. Barcelona: Enciclopèdia Catalana, p. Arenes, 102-103; Mur, 208-209.

VALL i RIMBLAS, Ramon, MASVIDAL, Agustí, 1983: *El romànic del Vallès*, Sabadell: Ed. Ausa, p. Arenes, 238 i Mur, 234.

VERGÉS i MIRASSÓ, Antoni, 1871: *Sant Llorenç del Munt, son passat, son present i venidor*. Barcelona: Estampa y Llibreria religiosa y científica. (Hi ha editat per l'ajuntament de Castellar un facsimil de l'any 1993).

VERGÉS i MIRASSÓ, Antoni, 1974: *Història de Castellar del Vallès*. Granollers, Editorial Montblanch-Martin.



## AMICS DE L'ART ROMÀNIC DE SABADELL

Núm. 175

14 d'octubre de 2017

### EL VALLÈS OCCIDENTAL

#### SANTA MARIA DE LES ARENES (CASTELLAR DEL VALLÈS)

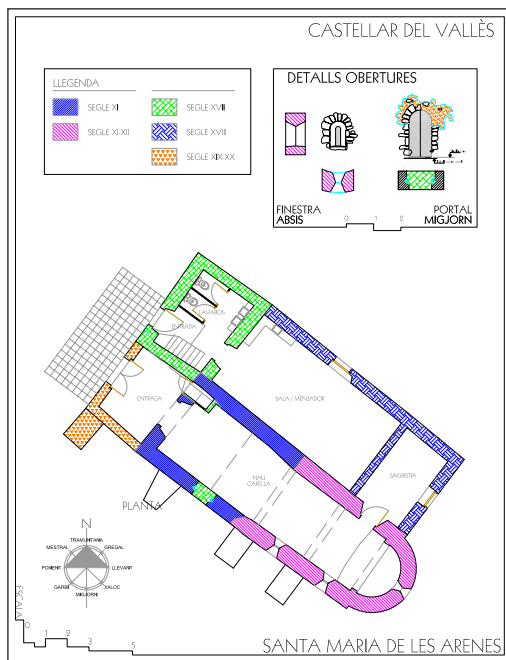
A la zona de les Arenes hi havia dos masos en època medieval, el mas Arenes (Arenis) i el mas Illa (Insula). La documentació que en tenim és força desigual. Del mas de les Arenes en tenim molta, però no sabem exactament on era, mentre que del mas Illa en tenim ben poca, però sabem perfectament on és perquè ha arribat fins als nostres dies.



SANTA MARIA DE LES ARENES. Façana de garbí.



SANTA MARIA DE LES ARENES. A l'esquerra, interior mirant de cara a l'absis, i a la dreta, mirant de cara a l'entrada.



SANTA MARIA DE LES ARENES. Planta amb indicació de la cronologia relativa.

La capella de les Arenes és un edifici senzill, d'una sola nau amb absis. La nau és de planta rectangular, allargada, capçada pel costat de xaloc (sud-est) per un absis de planta semicircular i pel costat de mestral (nord-oest) per un cos de planta quadrada que fa de vestíbul. La coberta de la nau és dividida en dos trams, el que és més pròxim a l'absis és constituïda per una volta de canó seguit i compartimentada en dues zones, separades per un arc toral. L'altra és una volta rebaixada. A la separació entre les dues voltes hi ha un segon arc toral.

L'absis és cobert per una volta de quart d'esfera i el vestíbul per una volta d'ansa de paner.

tals, un a la façana de migjorn i l'altre a la de tramuntana, tots dos amb llinda plana, arc de descàrrega i timpà llis. L'arc és extradossat per un altre arc de menor gruix que li fa d'arc de descàrrega. Són d'època romànica i actualment es troben paredats.



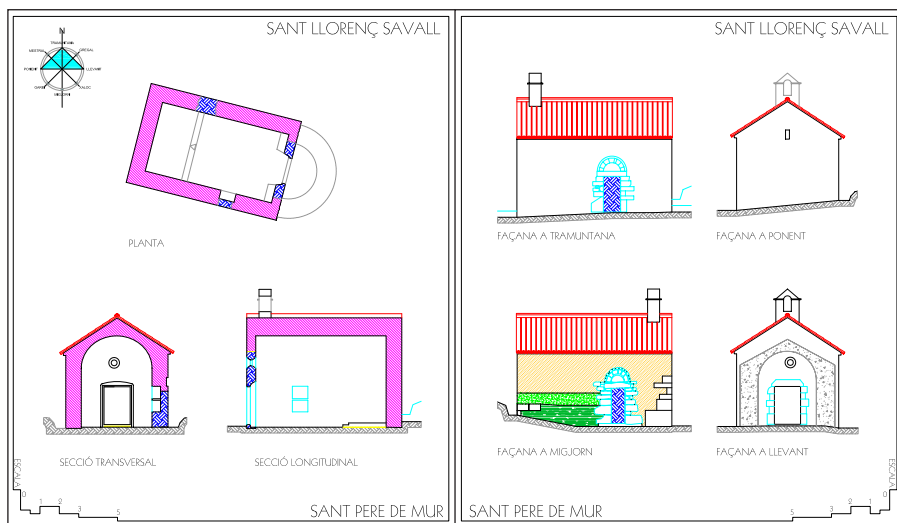
SANT PERE DE MUR o del DALMAU. A l'esquerra, detall de l'aparell de la façana de migjorn, zona ponent. A la dreta detall de l'aparell de la façana de migjorn, zona de llevant.

L'aparell dels murs és poc regular, fet de pedres escapçades que formen filades horitzontals de diferent alçada, que van de 9 a 20 cm i es presenten en grups uniformes. Les cantoneres són formades per carreus força més grans que les pedres que formen les filades, només a la part alta es regularitzen poc o molt amb aquestes. La cantonera de migjorn-llevant presenta a la part baixa uns carreus de grans dimensions, un dels quals fa, 137 x 83 x 47 cm. La façana de ponent presenta un format de pedres més petites i regulars. De tota manera l'aparell, a les diferents façanes, ens mostra diferències notables que venen a indicar les vicissituds viscudes al llarg del temps.

Aquestes diferències i tal com es troben agrupades ens compliquen la datació ja que corresponen a diferents refeccions fetes en diferents moments cronològics, a vegades no massa congruents. Amb tot aproximarem una datació. Considerant que hi ha parts dels murs que poden ser anteriors al segle XI, els portals i l'obra actual com una reforma o reconstrucció feta durant el segle XII i probablement també durant el XIII, que va aprofitar i consolidar estructures anteriors.

L'any 1722 l'absis es devia trobar en molt males condicions quan Antoni Dalmau l'enderrocà i va paredar l'obertura fent-hi el nou portal. L'emplaçament d'aquest nou portal obligà a construir un espai terraplenat amb murs de pedra seca per fer l'accés més còmode i ampli. També és qui va capgirar l'orientació funcional de la capella.

Text i fotos: Josep M. Masagué i Torné, Arqte.



## SANT PERE DE MUR O DEL DALMAU (SANT LLORENÇ SAVALL)

Hi ha un document de l'any 1101 en el qual el bisbe de Barcelona i abat de Sant Cugat del Vallès, Berenguer, fa una dedicació de l'església de Sant Pere de Mur, amb la qual absol, amb condicions, els habitants de la vall. A partir del 1334 les visites pastorals ens donen alguna informació més, la del 1508 comenta que es va restaurar l'interior de la capella. Una altra informació d'obres realitzades, la trobem a la llinda del portal que hi ha avui, on figura la data de 1722, que ens indica quan van realitzar o acabar les obres de paredar l'obertura que va deixar l'enderrocament de l'absis i de fer-hi el portal actual i probablement una renovació de l'interior. Sempre ha estat a cura dels propietaris de la masia del Dalmau. També té un retaule barroc dedicat a Sant Pere, patró de la capella.

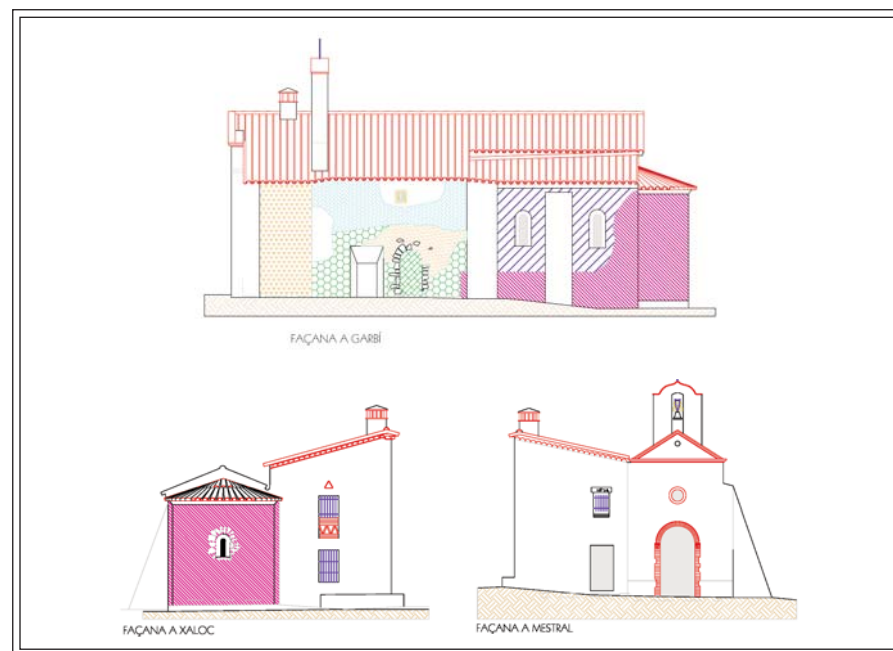


SANT PERE DE MUR o del DALMAU. Portal de migjorn.

SANT PERE DE MUR o del DALMAU. Portal de tramuntana.

La capella de Sant Pere és actualment un edifici de planta rectangular sense absis, coberta per una volta de canó seguit. L'edifici té dos por-

tes



SANTA MARIA DE LES ARENES. Façanes, a garbí, amb indicació dels canvis d'aparell, a mestral i a xaloc.

L'interior d'aquest edifici és il·luminat per dues finestres al mur de garbí de la nau (sud-oest) i una al centre de l'absis. Totes tres són de doble biaix i arc de mig punt, tot i que les de la nau són força més grans que la de l'absis. De fet tenen l'aspecte d'haver estat fetes o modificades en èpoques força més tardanes. Les dovelles dels arcs d'aquestes finestres són de pedra tosca, si bé les de la nau mostren una talla poc hàbil, mentre que les de la finestra de l'absis, que són d'una mida més gran, presenten un treball força més professional. Per la part de dins



SANTA MARIA DE LES ARENES. Finestres, una de les de la nau; la de l'absis per fora i pel costat de dins.

aquesta finestra va ser transformada. Li van treure les dovelles originals de l'arc i van fer-hi un emmarcament uniforme.

L'accés actual és per la façana de mestral, si bé a la façana de garbí hi ha un portal paredat, amb arc de mig punt, el qual és fet amb dovelles de mida mitjana, rústegues, però ben treballades per ajustar-les a la forma pre-



SANTA MARIA DE LES ARENES. Façana de garbí, sector de xaloc.

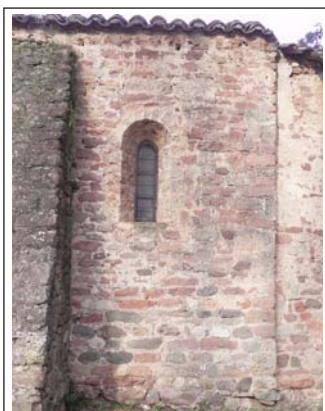
vista. Algunes encara mostren restes d'un arrebossat antic, a sota de l'actual.

En l'anàlisi de l'aparell dels murs d'aquest edifici s'hi distingeixen tres zones que es corresponen amb diferents moments cronològics.

La primera, que inclou l'absis, és situada al costat de xaloc i la forma un tros de nau d'uns 6,60 metres de llargada. L'aparell d'aquesta zona és fet amb pedres de mida mitjana, les quals tenen les cares simplement retocades a cops de maceta, i estan disposades en filades horitzontals força regulars. Els murs d'aquesta zona són coronats per una cornisa, formada per una motllura de bisell dret, feta de pedra tosca.

La segona zona és situada a la part central de la nau, té una llargada d'uns 5,50 metres. En aquesta zona hi ha emplaçada una porta d'accés primitiva. El seu aparell és fet amb pedres rodades de mida molt diversa, la majoria sense treballar i algunes només trencades, i que presenten una disposició en filades poc regulars.

La tercera zona, situada a mestral, es correspon amb el vestíbul i és feta amb un pare-



SANTA MARIA DE LES ARENES. A dalt Façana de garbí, sector central, on hi ha la porta. A baix la mateixa façana, sector central on hi ha la porta romànica.



SANTA MARIA DE LES ARENES. Façana a xaloc.

dat comú, en el qual s'ha utilitzat reble barrejat amb molt morter i aixecat mitjançant un encofrat. Els murs d'aquesta zona són força més prims que els de les zones anteriors.

Considerem que el primer tram de la nau amb l'absis s'ha d'incloure dins del grup de capelles sense ornamentació que es van construir al nostre país durant el segle XII. La datació de la segona tramada no queda gaire clara, tot i que ens inclinem per situar-la abans del segle XII, tenint en compte les tres consideracions següents: la primera és que inclou una porta de característiques romàniques; la segona, que aquesta porta és situada a la façana

on, fins a principis del segle XII, era usual (per no dir obligat) posar-la i finalment que sembla que la coberta ha estat sempre amb estructura de fusta. Aquesta façana no és orientada a migjorn sinó que ho és a garbí sense tenir, aparentment, cap impediment topogràfic que forçés aquesta orientació.

Pensem en possibles estructures existents que tenien aquesta orientació i que es van aprofitar. L'anàlisi d'aquesta façana ens mostra molts canvis en l'aparell del mur indicació de reformes i reconstruccions sofertes per l'edifici al llarg del temps. El tercer tram, avui entrada i vestíbul, correspondria a una ampliació feta entre els segles XVIII i XIX.



SANT PERE DE MUR O DEL DALMAU. Cantonera façanes, a ponent i a migjorn, amb el portal paredat d'aquesta última